



1993-2013

Sembrem il·lusió
AAJBB

MEMÒRIA D'ACTIVITATS 2015



**Associació d'Amics
del Jardí Botànic**

Assemblea General de socis 20/2/16



INDEX

Carta del president	3
Objectius 2015	4
Funcionament intern	5
Els socis i sòcies	
Funcionament intern	6
Assemblea i junta directiva	
Secretaria tècnica i relació amb MCNB	
Visites guiades JBB	8
Visites guiades JBH i activitats hort	9
Els voluntaris	10
Cursos i tallers	11
Festes i trobades	12
Viatges i sortides	13
Reverdir i camp de treball	14
Cicle de cinema	15
Altres itineraris i activitats	16
La Brolla	17
Comunicació i presència mitjans	18
Relació altres entitats	19
Resum econòmic 2015	20
Eixos i propostes 2016	22
Programa i calendari activitats 2016	24
Pressupost 2016	27
Relació de socis (alfabètic)	29
Relació de voluntaris (alfabètic)	41
Balanç Social 2015	43
Notes	44
Imatges per al record	46



INTRODUCCIÓ

Carta del president...

Benvolguts socis i amics, el passat 24 d'octubre vaig ser escollit president de l'Associació d'Amics del Jardí Botànic i m'il·lusiona especialment poder contribuir a la tasca que porta desenvolupant l'associació des de fa molts anys, mirant d'apropar el món de les plantes i les seves utilitats a les persones, a la vegada que ajuda a créixer el Jardí Botànic de Barcelona a través d'un programa extens i variat de propostes d'activitats que apropen les persones al jardí.

Sóc el soci 26 des de l'any 1993 i per a mi aquesta oportunitat ha estat una manera de retornar a una època molt feliç de la meua vida que vaig viure en el petit món que és el Jardí Botànic. Poder passejar de nou pel jardí, tant el nou com l'històric, els records que em porta, especialment la masia i el sot de l'estany, però també l'ibb o els vivers del jardí...fa pocs dies passejava per el jardí botànic i em vaig parar a la vora d'alguns camins on hi havien força *Narcissus* plantats, més d'un cop vaig pensar, a veure si seran alguns dels peus que tantes hores hi vaig dedicar a fer créixer a l'antic obrador de l'avda. Muntanyans. Hi havien unes referències però no les vaig pas reconèixer...Bé en qualsevol cas quan passes per el jardí i veus tantes i tantes plantes, cadascuna amb les seves curiositats i amb les moltes coses per explicar que guarden, voldries conèixer més, davant de tanta natura per descobrir...aquest dia estava tot sol, probablement no hi havia ningú més visitant el jardí, cert que era ja prop de l'hora de tancar i dia d'hivern...em va venir al cap que aquest ha de ser el punt de mira de la feina de l'associació, omplir el jardí de persones, ens cal repensar i fer realitat activitats i experiències viscudes que ajudin a omplir el jardí de ciutadans, de Barcelona i d'arreu del món...A l'associació som molts, he comptat prop de 302 socis i 85 voluntaris, d'edats i realitats diverses, cadascú amb el seu major o menor temps disponible, però de ben segur disposats a donar de si per fer créixer el jardí. Per tant es poden fer moltes coses, ens cal posar fil a l'agulla, pensar idees amb el cap i posar les mans a la terra i potser embrutar-nos una mica, però a mi m'hi trobareu disposat, al vostre costat sense defallir, amb ganes de fer coses que ajudin a fer créixer el jardí i a fer-nos créixer tots plegats com a persones, aquest és el valor de la vida associativa i de la realitat del que tenim entre les mans.

Una forta abraçada a totes i tots...

Pere Vives

ELS OBJECTIUS DEL 2015

Objectius 2015

- Mantenir , i si és possible augmentar el nombre de socis.
- Mantenir i no incrementar el nombre de voluntaris. Fer un major seguiment de les tasques que tenen encomanades. Millorar la seva coordinació i sentit de pertinença al col·lectiu.
- Establir unes relacions més clares i entenedores amb el Consorci del Museu de Ciències Naturals. Definir les regles que han de marcar les nostres relacions.
- Mantenir els projectes de l'associació relacionats a continuació:

Hort
Etnobotànica al jardí
Fotografia
Gules
Viver
Seminari
Camp de treball
Cicle cinema
Viatges
Pla de voluntariat
Visites Salvadoriana
Planta't
Brolla
Activitats AMB



Fig1. Masia del Jardí Botànic Històric. Foto. Arxiu AAJBB

Tot i que ha estat un any amb dificultats, en les pàgines d'aquesta memòria es recullen bona part dels resultats d'èxit d'assoliment de bona part dels objectius plantejats, mentre que d'altres obren portes a noves propostes i a objectius a assolir en un futur proper...A les pàgines finals recollim els eixos i propostes per al 2016 i els principals objectius d'actuació.

El 2016 és una oportunitat per una nova etapa amb un nou equip directiu, que vol per un costat assolir els nivells d'activitat i qualitat realitzats fins ara i a la vegada mirar de créixer en alguns dels objectius que s'estableixen com a eixos en el programa d'actuació per al 2016.

Agrair a la junta anterior i especialment a la seva presidenta, na Mercè Mestres, al capdavant, la feina feta, que tot i les dificultats, omplen aquesta memòria de pàgines i explicacions de moltes activitats i actes assolits amb èxit i participació.



FUNCIONAMENT INTERN

Els socis i sòcies

A l'Associació d'Amics del Jardí Botànic hi han al final del l'any 2015 un total de 302 socis numeraris. Hi han hagut 31 altres i 15 baixes, respecte als 286 socis de l'any 2014.

Pel que fa a l'antiguitat hi han 14 socis que són els més antics des del 1993. L'any 2015 hi han hagut 31 socis nous.

Pel que fa a l'edat dels socis, tot i tenint en compte que hi ha un 29% dels socis dels quals no en coneixem l'edat, 13 socis tenen menys de 50 anys, un 47% està en la franja entre els 50 i 80 anys.

Un 11% supera els 80 anys. El soci més gran té més de 93 anys.

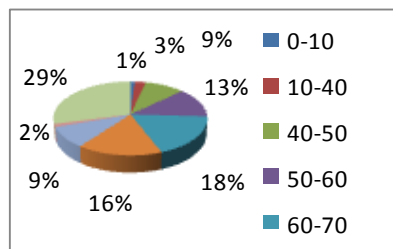


Fig 2. Percentatge de socis per segments d'edat

	2013	2014	2015
No socis numeraris	270	286	302
No socis voluntaris	108	124	85

Pel que fa al gènere dels socis, hi ha força equitat tot i que hi ha un major nombre de dones que d'homes dins dels associats.

Un 44% dels socis són homes i un 56% són dones.

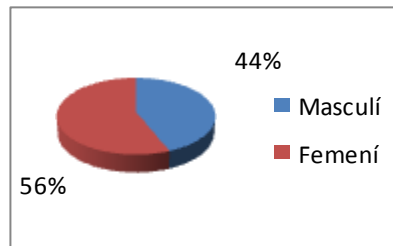


Fig 3. Percentatge de socis per gènere



FUNCIONAMENT INTERN

L'Assemblea General de socis.

L'assemblea general de socis del 2015 es va celebrar el 20 de febrer, amb entre d'altres, els següents acords. Noves quotes de socis, 22€ soci numerari, 15 € soci jubilat i 5€ soci voluntari per cobrir l'assegurança. S'aplicaran a partir del 2016.

El 24 de octubre es va convocar una Assemblea extraordinària per a la renovació de càrrecs de la junta.



Fig 4. Reunió assemblea general 2015.
Foto. Arxiu AAJBB

La Junta directiva

El 24 d'octubre en assemblea extraordinària per a renovació de càrrecs de la Junta es va escollir una nova junta que va quedar configurada de la següent manera.

Escollida per unanimitat dels socis presents

President: Pere Vives i Santa Eulàlia (soci n.26), Secretari: Carlos Azofra (soci n.35) que es va oferir a ocupar el càrrec fins a l'assemblea del febrer per tal de facilitar la configuració de la Junta. Tresorer: Enric Orús (soci n.209) que continua amb la mateixa tasca des de la junta anterior.

Els vocals del Jardí continuen amb els càrrecs: el Dr. Josep Maria Montserrat i Jaume Pàmies. Agraïments a la junta sortint, especialment a la Mercè Mestres que ha estat com a presidenta aquests darrers anys, al capdavant de l'associació.

Si cal contactar amb alguna de les persones de la Junta ho podeu fer amb:

Pere Vives i Santa Eulàlia	President	maspedro2013@gmail.com
Carlos Azofra Villa	Secretari	cazofrafrai@hotmail.com
Enric Orús Aguilar	Tresorer	e.orus@hotmail.com
Josep Maria Montserrat Martí	Vocal Jardí	jmmontserrat@ibb.csic.es
Jaume Pàmies Pagès	Vocal Jardí	jpamies@bcn.cat

NOTES

FUNCIONAMENT INTERN

La Secretaria tècnica

La secretaria tècnica també ha patit un canvi al llarg de l'any, a l'octubre finalitzava la seva tasca al capdavant de la secretaria l'Emilia Delgado. El seu lloc l'ha ocupat la Carolina Rodríguez amb un nou horari a secretaria, de dilluns i dimecres de 9,30 a 13,30h, que entre d'altres desenvolupa la tasca d'atenció al soci, trucades, e-mails, missatges relacionats amb l'activitat de l'associació i la coordinació dels grups de voluntariat mentre no s'estableixin vocalies per als diferents grups. Des d'aquestes ratlles un agraïment a tota la tasca feta per l'Emilia al llarg d'aquest temps a la secretaria de l'associació.

La relació amb el MCNB

Amb la nova junta s'han mantingut i renovat les relacions amb el MCNB, amb qui s'ha acordat una col·laboració per al desenvolupament del programa d'activitats del 2016 amb una subvenció que garanteixi el funcionament normal de l'associació i una partida econòmica per al manteniment del lloc de treball de manteniment de l'hort de la masia, que realitza el Pere Casbas.

També s'ha acordat la renovació del conveni d'ús de l'espai de l'oficina de l'associació i de l'espai de l'hort i de la masia per la desenvolupament del projecte de l'hort etnobotànic. Aquest document es renovarà al llarg d'aquest primer semestre del 2016.

La millora de les relacions i la possibilitat de fer més activitats conjuntes és un dels eixos de treball per al 2016, per tal de trobar major nexes de treball conjunt i sinèrgies que serveixin per augmentar la visibilitat de l'associació i llurs activitats, tot mirant de fer créixer el jardí botànic per aproximar-lo a la ciutadania.



Fig 5. *Lisymachia minoriscensis*, al JBH Any 1999. Foto P. Vives

VISITES GUIADES AL JBB...***Itineraris JBB***

L'Associació d'Amics del Jardí Botànic de Barcelona desenvolupa itineraris guiats i visites al jardí Botànic, tots els dissabtes i diumenges al matí. Són itineraris gratuïts, per als visitants del jardí. També es realitzen visites i guiats a mida per a grups organitzats i entitats. Un grup de voluntaris-guies fa aquesta tasca, on mostren diferents recorreguts temàtics per el jardí botànic, explicant característiques i curiositats d'algunes espècies botàniques rellevants i dels diferents fito-episodis mediterranis.

	Nombre de visites concertades	Nombre de visites voluntaris cap setmana
2013	22	-
2014	24	90
2015	25	92



Fig 6. Vista entrada Jardí Botànic de Barcelona. Foto. Web JBB

VISITES GUIADES JBH I ACTIVITATS HORT MASIA

Itineraris al JBH



S'han realitzat algunes visites guiades al Jardí Botànic històric, amb l'ajut dels guies voluntaris de l'Associació.

En total s'ha realitzat 5 visites guiades durant el 2015

Fig 7. Rètol entrada JBH. Foto . Arxiu AAJBB

Activitats guiades a l'hort de la masia

S'han realitzat un total de 6 activitats dirigides i guiades a l'hort de la masia. Una d'aquestes ha estat dins de la prova pilot que s'ha fet de la Jugateca ambiental a proposta de l'AMB.

La promoció de l'hort ha consistit bàsicament en les activitats dutes a terme per voluntaris al llarg de tot l'any amb horaris i monitorització tal i com estableix el pla de voluntariat.



Fig 8. Hort etnobotànic de la masia del JBH. Foto. Arxiu AAJBB

VOLUNTARIS...

Dels voluntaris i voluntàries.

Són una part molt important de la vida activa de l'associació, per la tasca que fan de suport constant al jardí botànic i per el sentit que té la seva col·laboració a fer créixer el jardí botànic i la funció social del mateix.

Dades generals

Davant les dificultats d'organització durant l'any 2015, no s'han incrementat els grups de voluntariat, davant la impossibilitat de poder coordinar adequadament l'organització. S'han mantingut els grups que ha estat possible continuar. No ha estat possible mantenir el grup de fotografia ni el grup d'etnobotànica del jardí, el primer per dificultats en la coordinació i tasques a fer i aquest segon per les obres que es fan a la parcel·la on es feien les tasques de voluntariat. Aquests han estat alguns dels motius que han fet baixar el no de voluntaris actius del 2014 al 2015 fins als actuals 84 voluntaris. Tot i això s'han rebut moltes demandes d'adhesió per a fer voluntariat, que es miraran de reconduir el 2016, per tal poder incrementar el nombre de voluntaris i la creació de grups nous.

Grups de treball de voluntaris 2015

Els voluntaris de l'associació d'Amics del jardí botànic desenvolupen les seves tasques en diferents grups de treball.

Viver al jardí botànic (dimecres i dissabte)

Hort a la masia (dilluns i dijous)

Guies del jardí botànic (dissabte i diumenge)

Grup manteniment Jardí Botànic (dimecres)

Núm. d'activitats	220
Promig voluntaris/activitat	8
Núm. hores voluntariat	4625

NOTES

CURSOS I TALLERS

Cursos i tallers.

Durant l'any 2015 s'han realitzat 4 tallers i cursos:

Curs de dibuix descriptiu

Un bona oportunitat per aprendre tècniques de dibuix de plantes, de la ma de Maite Marín, on han participat 8 persones.



Foto: Arxiu AAJBB

Taller d'arbres guaridors

Un curs per establir vincles personals de relació amb els arbres, omplir-se de sensibilitat cap als arbres i aprendre on plantar i com cuidar un arbre.

Curs de botànica bàsica

Curs de botànica bàsica desenvolupat per la nostra voluntària Lourdes Roca, on s'ha treballat els conceptes bàsics de botànica, morfologia, fisiologia, taxonomia i tots els aspectes necessaris per al reconeixement de les plantes.

Cursos	Total Participants
Curs de dibuix	8
Taller arbres guaridors	12
Curs de botànica	21
Curs de dibuix botànic	8

Curs de dibuix botànic

De mans del Carles Puche, s'han desenvolupat diferents tècniques de dibuix a llapis, grafit, tinta xinesa i aquarel·la



Fig 9. Dibuix botànic. Foto. Arxiu AAJBB

amb color, tot emprant motius botànics com a models per dibuixar.

FESTES I TROBADES

Planta't i Reverdir

Participació a la festa de primavera organitzada per el jardí botànic. L'associació va fer coincidir en aquest dia el projecte del REVERDIR, fira d'entitats dedicades "al verd". Amb una participació de prop de 3000 persones. Una vegada més el Planta't ha estat l'ocasió de trobada i de testimoniar la capacitat de l'Associació per participar en esdeveniments de qualitat i mostrar la qualitat humana dels nostres associats.

L'oferta que es va presentar als visitants, variada i molt ben acollida va ser molt ben valorada. El mateix dia es va inaugurar l'exposició de Martin Plante, artista del Quebec.

Participació al bioblitz.

Dins de la proposta del Bioblitz dedicada a la biodiversitat i organitzada per el MCNB, l'associació va realitzar el itinerari al JBH guiat.

Festa de tardor

Es va fer al jardí botànic històric, amb una participació força notable de prop de 1800 persones. Tot un seguit d'activitats com la visita del jardí històric, tallers al hort de la masia i visita comentada a l'hort, junt amb les activitats organitzades per AMB i MCNB, jocs lliures a l'esplanada de la masia, tallers a l'hotel d'insectes, jardí sensorial, taller de rat penats, i moltes altres coses per a tots els públics i totes les edats.

Festa de Nadal

La tradicional festa de Nadal es va celebrar el 19 de desembre, amb una participació de més de 70 persones. Es va realitzar un petit taller d'espelmes i el tradicional pica-pica amb coses que van portar els propis socis i voluntaris, junt amb unes ensaïmades i una copa de cava, per desitjar bones festes i un bon 2016. L'Elisabet Serrano (459), va ser la guanyadora de la panera de Nadal que es va sortejar.



Fig 10. Bioblitz i Festa tardor 2015



Fig 11. Pessebre d'en Pere Casbas a la Masia, Nadal 2015.
Foto. Pere Casbas



VIATGES I SORTIDES

Al llarg de l'any 2015, s'han realitzat 5 viatges, organitzats per el soci Ignacio Rodriguez Somovilla, a través de l'agència de viatges Gardensfromspain. Amb una participació de 61 socis i sòcies.

Sevilla

De l'11 al 15 de març

En aquest viatge es va aprofundir en el coneixement dels jardins àrabs i de les cases ducals de les famílies Alba i Medina Sidònia.

Mallorca

Del 29 de maig al 2 de juny

El privilegi de conèixer alguns llocs privats on es segueixen creant jardins i conservant la naturalesa com la fundació Jakober i el jardí de la mítica Heidi Gildemeister. I també van tenir temps per passejar per la ciutat de Palma i els encantadors pobles de Sóller i Alcúdia.

França

Del 7 al 9 d'agost

La visita als jardins del Loira, castells, abadies i petits pobles, la visita als jardins de Chaumont sur Loire, Angers Tours i Nantes. Una experiència a la tradició francesa de fer jardins als marges d'aquest important riu europeu.

Lisboa

Del 9 a l'11 d'octubre

Visita als jardins de Lisboa a la ribera del riu Tajo, Sintra, Queluz, Óbidos i els jardins magnífics de Lisboa, el jardí d'Ajudada o el de Fronteira, combinat amb el monestir de Tomar o la Quinta Regaleira...

Índia

Del 14 al 28 de novembre

Visita als palaus Rajputs, temples hindús i tombes jardí mogols. Visitar Agra, Sikri, Jaipur...temples, palaus, mercats i basars, tota una experiència única a una de les grans civilitzacions de la terra.

Viatges	Participants
Sevilla	20
Mallorca	8
França	14
Lisboa	11
Índia	8



Fig 12. Jardins de Mallorca. Foto arxiu AAJBB

PROJECTE REVERDIR I CAMP DE TREBALL

En el marc del Planta't del 7 de Juny l'associació va promoure la primera trobada d'entitats dedicada al verd urbà.

Hi van participar les entitats següents: Mediterranean Gardens Society, Jardins i Jardiniers. El Jardí del silenci, plataforma per la recuperació dels horts de la Font trobada, Re farm the city, Amics dels jardins, Park day, Jardí de Gombren, Gardens from spain i Eix Verd.



Fig. 13 Planta't de primavera al JBH. Foto arxiu AAJBB

L'activitat es va realitzar en l'entorn incomparable del sot de la masia. Aquesta trobada d'entitats va ser un espai de presentació de les entitats participants i els seus projectes a la vegada que va servir com espai per explicar la proposta de camp de treball que l'associació volia organitzar el mes de juliol i finalment no es va dur a terme, amb la temàtica de la fabricació d'elements per tenir el propi hort a casa. La festa va estar acompanyada d'un grup de Jazz, els Blind Voices.



Fig 14. Camp de treball 2014, fent murs de pedra seca. Foto Arxiu AAJBB



CICLE CINEMA I JARDÍ “PARADÍS PERDUT”

Del 17 al 27 de setembre

De mans del nostre soci Ignacio Rodriguez Somovilla, es coordina el II cicle de cinema i jardí amb la Filmoteca de Catalunya.

Una aproximació al món fascinant, complex i ric del jardí. A les sales de

la Filmoteca apropant el Jardí Botànic de Barcelona al centre del Raval barceloní amb la projecció de diferents pel·lícules... En aquesta mostra el jardí es converteix en metàfora d'un món feliç els protagonistes del qual ignoren que és a punt de desaparèixer de forma tràgica (Il giardino dei Finzi Contini), en essència de la decadència de dues dames de l'alta societat novaïorquesa (Grey Gardens), en al·legat vehement feminista de la passió de Virginia Woolf i Vita Sackville-West (Orlando), en escenari divertit d'enamoriscaments galants en vers (El perro del hortelano), en materialització laberíntica de l'univers borgesià (Jardín de sueños), o en clamorosa reivindicació ecologista global (God Save the Green). El jardí dona cabuda a tot perquè el jardí és permeable al món, perquè malgrat que els seus murs són alts també són transparents i ens permet entendre i explicar els nostres paradisos, perduts i recuperats.



Fig 15. Cicle de cinema i jardí. Paradís perdut

S'han realitzat un total de 13 projeccions amb una participació de 1178 persones que han visionat les pel·lícules. Aquest és un espai on l'aajbb hauria de ser més present i donar-se a conèixer, aprofitant que és un cicle coorganitzat amb la Filmoteca.

NOTES

ALTRES ITINERARIS I ACTIVITATS

Itineraris en altres Jardins i parcs.

Es realitzen també algunes visites guiades a altres parcs i jardins, dins del cicle d'activitats de l'AMB es fa les visites a Can Mercader, també destaquem algunes visites a parcs i jardins de Montjuïc i al barri del Raval.

Visita	Núm. itineraris	Participants
Can Mercader	4	80
Jardins Montjuïc	2	38
Visita Raval I	1	15

Area metropolitana de Barcelona (AMB)

Cicle d'activitats AMB

Dins de la proposta d'activitats del cicle de l'AMB l'àrea metropolitana de Barcelona, s'han realitzat diferents activitats.

- Visites a Can Mercader 4 visites amb una participació de 80 persones en total.
- Descuberta de la Flora mediterrània, amb una participació de 12 persones

Jugateca Ambiental

Al llarg de 3 diumenges de novembre s'ha dut a terme la prova pilot de la jugateca ambiental al JBH, amb una proposta d'activitats dirigida per l'aajbb i l'empresa nusos del MCNB. S'han fet visites guiades al JBH, tallers de plantada de llavors per a públic familiar, amb una participació de més de 80 persones. Ha estat una proposta que s'experimentarà i durà a terme al llarg del 2016, on es realitzaran 25 sessions en diumenge de febrer a novembre.



Fig 16. Jugateca Ambiental AMB.



PUBLICACIONS

La Brolla

Es la publicació quadrimestral conjunta entre el Jardí Botànic i l'Associació d'Àmics que arriba aquest any al no 36.

L'associació ha fet la seva habitual participació a la redacció de la Brolla, participant en els diferents números trimestrals 34,35 i 36 on s'exposen les diferents activitats de l'Associació, al llarg de cada període.

La Brolla recull habitualment seccions de coneixement de plantes i arbres en el "aprenuem botànica", la secció d'entrevista a alguna persona rellevant en el món de les plantes, la secció de projectes concrets, la secció d'hostes del jardí sobre espècies que afecten les plantes i l'habitual participació de l'associació en la secció de breus de l'associació i racó del soci.

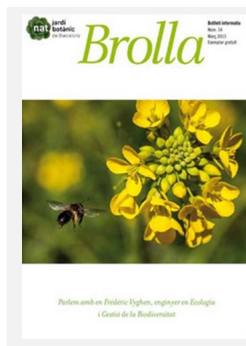


Fig 17. Portada Brolla 34



Fig 18. Estany al sot del JBH.

NOTES

COMUNICACIÓ I PRESENCIA EN MITJANS

Pàgina web

L'associació desenvolupa en la seva web www.amicsjbb.org, l'espai d'internet on informa de les darreres notícies, les activitats que recomana, els viatges, les trobades i activitats que es desenvolupen...Es una eina fonamental de comunicació amb el soci.

Newsletter

L'associació desenvolupa un enviament de news-lettwer de periodicitat mensual als socis, per informar-los de les activitats més rellevants tant de l'organització, com relatives a les plantes i que puguin ser d'interès.

Mitjans de comunicació

Premsa

L'Associació ha aparegut diverses vegades en premsa, amb alguns articles sobre les festes i jornades, cursos o viatges que ha realitzat.

Ràdio

L'Associació ha aparegut diverses vegades a la ràdio, en entrevistes que s'han fet o en programes on s'ha pogut donar a conèixer l'aajbb.

Televisió

L'Associació ha aparegut a l'Espai Terra de TV3

Xarxes socials-Facebook i Twitter

L'associació està present a les xarxes socials, des de mitjans de l'any s'ha obert compte a Twitter i Facebook, on s'han anat informant de les activitats i actes que s'han desenvolupat al llarg de l'any. Està previst al llarg del 2016 obrir també un compte a Instagram. Les xarxes socials estan encara poc implementades en la vida de l'Associació i el 2016 ha de ser l'any de creixement en presència i visibilitat a les xarxes.

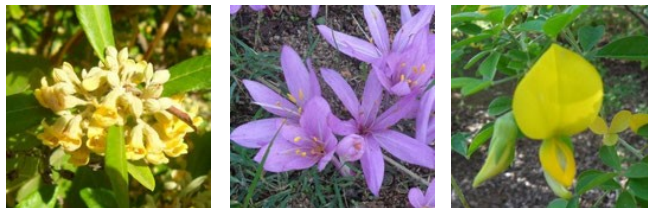


Fig 19. Primavera al JBB.(Anastrabe integèrrima, Colchicum autumnale, Crotalaria capensis...
Foto. Guillem Ramon Condal (Guia voluntari)



RELACIO AMB ALTRES ENTITATS

MCNB Museu de Ciències Naturals de Barcelona

En col·laboració amb el museu, s'han realitzat les activitats de la festa de la primavera del Planta't, les activitats de la Festa de Tardor i la participació en la jornada del Bioblitz.

El MCNB ha donat suport econòmic a bona part de les activitats realitzades a través d'ajuts concrets que han permès el finançament general de l'associació.



Fig 20. Planta't primavera al JBB. Foto AAJBB

AMB Area Metropolitana de Barcelona

Al llarg del 2015, s'han realitzat les diferents activitats previstes en el cicle d'activitats de l'AMB

- Guiatges als jardins de Can Mercader de Cornellà.
- Itinerari Flora mediterrània de platges- Activitat a parcs, platges i rius metropolitans.
- Guiatges al JBH
- Jugateca Ambiental-Prova pilot



Fig 21. Activitats guiades amb el cicle de l'AMB. Foto AMB



RESUM ECONÒMIC 2015

Compte pèrdues i guanys

INGRESSOS

		€
Quotes Socis	Remesa i diversos	5351,00
Visites Guiades		3155,85
Assessorament jardineria		140,00
Cursos i tallers		1972,00
Gestió Viatges		4681,00
Vendes Festes	Reverdir, Festa	249,37
MCNB		9680,00
Subvencions Ajuntament		5500,00
Subvencions GC		2490,00
Interessos bancaris		0,48
TOTAL INGRESSOS		33.219,70



RESUM ECONÒMIC 2015

DESPESES

Compres material jardineria		422,89
Material Oficina		546,48
Enviaments i correus		607,28
Fotocòpies		33,38
Propaganda viatges		849,42
Guiatges		2.065,00
Cursos		1.577,60
Despeses Activitats gratuïtes	Reverdir, tardor,	2.836,90
Sous i Salaris		11.358,73
Seguretat Social		3.767,21
Reparacions		159,05
Assessoria externa		1.011,99
Transports		42,60
Assegurança		406,00
Comissions bancàries		287,66
Domini pàgina web		82,98
Donació		60,00
Reintegrant Subvenció		2.595,96
Despeses varies		510,07
TOTAL DESPESES		29.221,20
SALDO NET EXERCICI	33.219,70-29.221,20=	3.998,50



EIXOS I PROPOSTES 2016

Eix 1. Comunicació i Participació.

Recull totes les accions relacionades amb la millora de l'organització per al foment de la participació, i incorporació de nous socis.

- Augment del nombre de socis i voluntaris.
- Visibilitat en les xarxes socials, i manteniment del web i dinamisme i gestió de l'espai d'internet a través de la col·laboració de socis.
- Renovació dels news-letter i implicació de socis en el seu manteniment.
- Promoure vocalies de grups de socis i voluntaris.
- Desenvolupar una proposta per millorar les relacions amb entitats i empreses del sector.

Eix 2. Pla de Voluntariat

- Millorar i implementar un Nou Pla de voluntariat, assegurant la seva gestió, garantint drets i deures dels voluntaris i facilitant noves propostes i tasques dels voluntaris.
- Incorporació d'una Vocalia de voluntariat i foment de nous grups de voluntaris amb noves activitats, recuperació grup fotografia, nou grup d'informadors de l'associació, i altres grups...

Eix 3. Projectes propis (Veure calendari activitats 2016)

Recull totes les propostes que promouen els socis i la junta directiva per avançar cap a un creixement de la massa social vinculada al jardí botànic impulsant projectes compartits que apropen les plantes a la ciutadania.

Es desenvolupen tallers i cursos formatius, xerrades i seminaris, visites guiades, itineraris i excursions, el cicle de cinema, el camp de treball d'estiu...

Cursos previstos per aquest proper curs: dibuix botànic, orientació i cartografia, cursos de terrasses i balcons verds, taller de kokedanas, curs de meteorologia a l'abast de tothom, taller d'astronomia el cel del botànic, curs de conceptes de botànica I i II, taller de fotografia, manualitats botàniques, taller dels arbres del paper i paper reciclat, plantes crassulàcies, rellotges de sol...

Excursions botàniques al Garraf, Collserola, Fageda d'en Jordà, Montnegre, recollida de bolets.

Viatges a Almeria, Corfú, Bergamo i País Basc.

Itineraris al Jardí Botànic, al JBH, Can Mercader, Jardins de Montjuïc, Barri del Raval.

NOTES

EIXOS I PROPOSTES 2016

Eix 4. Publicacions

Agrupa totes les accions que fomenten la publicació i difusió de materials que contribueixen a difondre l'activitat de l'associació.

- Col·laboració en la redacció de la Brolla, quadrimestral
- Creació d'un grup que comenci a recollir informació per a un futur llibre sobre la història de l'associació i història del jardí botànic.
- Recull d'informació i suport econòmic per a la publicació d'un llibre sobre arbres singulars del jardí botànic i del Jardí botànic històric.
- Recull de material digital per facilitar el guiatge al jardí botànic històric i espai hort de la masia..

Eix 5. Relació amb altres entitats.

- Hospital Sant Joan de Deu-Establir una relació estable i un pla de seguiment dels voluntaris que participen en els grups de treball de l'associació.
- Gardens from Spain, mantenir una relació activa per a poder desenvolupar els viatges i sortides per als socis.
- El MCNB Mantenir bones relacions amb el museu i establir un conveni d'ús d'espais de la masia i de l'oficina del jardí. Participar en les activitats del Bioblitz, Planta't, Festa de tardor i aquelles activitats o actes en què es pugui establir una col·laboració.
- L'AMB Mantenir bones relacions i organitzar les activitats amb les que col·laborem habitualment, les activitats del cicle AMB i la Jugateca Ambiental

Eix 6. Gestió i Funcionament

Recull les accions de reestructuració interna, coordinació i gestió que garanteixin la consolidació de l'associació.

- Cercar noves fórmules de finançament i suport econòmic.
- Mantenir l'estructura de secretaria tècnica per garantir una atenció i serveis mínims de l'entitat.
- Realitzar reunions de junta amb participació de vocalies de caire mensual o bimensual.
- Coordinar i donar suport als grups de treball.

PROGRAMA I CALENDARI ACTIVITATS 2016

Data	Mes	Activitats
20	Febrer	Assemblea de socis
28	Febrer	Jugateca
26-29	Febrer	Viatge Almeria-Cabo de Gata
5	Març	Taller d'obtenció de planter
6	Març	Jugateca
12	Març	Astronomia a l'abast de tothom
13	Març	Jugateca
19	Març	Festa primavera- El Jardí dels sentits
20	Març	Jugateca
20	Març	Festa Museu Blau Expo nutrició
1	Abril	Cultivant la ciutat-fàbrica del sol
2	Abril	Curs de Dibuix Botànic
3	Abril	Planta't
3	Abril	Jugateca
10	Abril	Excursió botànica a Collserola
10	Abril	Jugateca
16	Abril	Taller d'Hotel Insectes
17	Abril	Bioblitz Visita al JBB
17	Abril	Jugateca
24	Abril	Jugateca
30	Abril	Taller Fotografia
1	Maig	Jugateca
7	Maig	Itinerari jardins Raval II
8	Maig	Jugateca
14	Maig	Taller de cactus
15	Maig	Jugateca
21	Maig	Taller rellotges de sol-camp treball
21	Maig	Nit dels museus-Itinerari amb llanterna al JBB
22	Maig	Jugateca

PROGRAMA I CALENDARI ACTIVITATS 2016

Data	Mes	Activitats
	28 Maig	Quin temps fa ? La meteorologia a l'abast de tothom
	29 Maig	Excursió botànica i ornitològica al Delta del Llobregat
	29 Maig	Jugateca
16-20	Maig	Activitats alzheimer
2 al 8	Maig	Viatge Corfú Albania
	4 Juny	Curs de botànica
	5 Juny	Jugateca
	5 Juny	Curs de botànica-Dia del Medi Ambient
	11 Juny	Dinar Popular a la masia-Inici concurs fotos
	12 Juny	Excursió botànica a la Fageda d'en Jordà
	18 Juny	Taller de terrasses i balcons
1 al 30	Juliol	Visites Casals d'Estiu
11 al 17	Juliol	Viatge Bergamo (Italia)
8 al 15	Juliol	Camp treball
	10 Setembre	Taller d'energia solar
	11 Setembre	Concurs fotografia
	25 Setembre	Jugateca
13 al 24	Setembre	Cicle cinema
	1 Octubre	Excursió botànica al Montnegre
	2 Octubre	Jugateca
	8 Octubre	Curs botànica II
	9 Octubre	Jugateca
	9 Octubre	Curs botànica II
	15 Octubre	Excursió bolets a la tardor
	16 Octubre	Jugateca
	22 Octubre	Taller kokedanas
	23 Octubre	Festa de tardor
	23 Octubre	Jugateca
	29 Octubre	On està el nord ? La brúixola, el mapa i el GPS.
	30 Octubre	Jugateca

NOTES

PROGRAMA I CALENDARI ACTIVITATS 2016

Data	Mes	Activitats
11 al 19	Octubre	Viatge Navarra
	5 Novembre	Curs de dibuix botànic
	6 Novembre	Jugateca
	13 Novembre	Jugateca
	19 Novembre	Taller manualitats botàniques
	20 Novembre	Jugateca
	27 Novembre	Jugateca
	17 Desembre	Festa nadal



Fig 22. Entrada del JBH.

PRESSUPOST 2016 (DESPESES)**DESPESES**

Personal secretaria i masia	13.950,00 €
Despeses Activ voluntaris	1.300,00 €
Desplaçaments	850,00 €
Material Oficina	800,00 €
Despeses cursos i tallers	6.052,00 €
Despeses masia rep i conserv	1.200,00 €
Despeses Jugateca AMB	1.736,00 €
Correu i telèfon	650,00 €
Propaganda i difusió	1.500,00 €
Despeses bancàries	350,00 €
Provisions vàries	1.300,00 €
Despeses Excursions	800,00 €
Despeses visites JBB	3.720,00 €
Assessoria	1.500,00 €
Varis jardineria	1.200,00 €
Camp de treball	2.000,00 €
Visites casals	1.000,00 €
Assegurança	622,00 €
Material informàtic	1.200,00 €
TOTAL DESPESES 2016	41.730,00 €

PRESSUPOST 2016 (INGRESSOS)**INGRESSOS**

Quotes	6.600,00 €
Quotes nous socis cursos	600,00 €
Museu Ciències naturals	20.400,00 €
Cursos i tallers	5.100,00 €
Excursions	1.000,00 €
Varis i ventes	220,00 €
Viatges	910,00 €
Itineraris grups	2.700,00 €
Jugateca	3.000,00 €
Casals	1.200,00 €
TOTAL INGRESOS 2016	41.730 €





ELS SOCIS

Jordi	Abentín Vidal	389
Alejandro	Albertí Berga	697
David	Alcolea Martínez	709
Anna	Alonso i Andrés	287
Lorenzo	Álvarez Reyes	703
Albert	Amargós Torroella	811
Victor	Amorós Ballestero	812
Antoni	Amorós i Prat	547
Josep	Anglada Cabré	737
Esperança	Aragay Benería	152
Isabel	Arbués Bea	717
Felicià	Arévalo Morcillo	621
Xavier	Argimon i de Vilardaga	6
Joan Carles	Asbert Alsina	715
Jordi	Aymerich Ruiz	786
M Mercedes	Aznar Lázaro	249
Gonzalo	Azofra Fraile	587
Jacobo	Azofra Fraile	554
Carlos	Azofra Villa	35
Rosa M ^a	Badal Segura	753
Maria Cruz	Barbarin Morras	309
Josep M ^a	Barres Manuel	718
Amadeu	Bitriu Villalba	731
Marina	Boix Carabús	104

ELS SOCIS

Carmen	Bordes Culleré	368
Montse	Borras	782
Otto	Bracke	385
José	Brustenga Ollé	631
Lola	Burzaco Mayo	616
Imma	Busquet i Pujó	153
Rosa Maria	Busquets Mola	780
M ^a Jesús	Buxo Rey	746
Eva Maria	Cabaleiro Costa	817
Jordi	Caballé Pascual	241
Pere	Cabot i Roig	185
Manuel	Cabrera Calvo	652
Jaume	Calpe Prades	635
Maria Dolors	Campamà Solanes	175
Pere	Canals Gurri	428
Agustín	Candón Mejías	538
Ramón	Cano Hernández	760
Javier	Cano Úbeda	549
Elvira	Cardona Miret	785
Ferran	Cardona Senz	84
Ricard	Carenys i Blay	257
Jordi	Carrió Figuerola	763
Concepció	Casabona Deig	757
Ramón	Casadesús Pérez	733
Ana	Ceano Vivas Tremosa	740



ELS SOCIS

Cristina	Cervelló Salom	762
Raúl	Chavigné Bayarri	721
Carolina	Chinchilla Sánchez	141
Jordi	Chueca i Abancó	47
Lourdes	Coll Mestres	147
Antònia	Colom i Farré	172
Gloria	Colominas Grau	776
Josep Oriol	Comas Vancells	3
Concepció	Comes Causa	783
Rosa	Company Llusar	315
Joaquim	Conca Grau	105
Lourdes Desamparados	Cortes Torregrosa	758
Montserrat	Costa Batlle	300
Benjamín	Costa Gómez	184
Manuel	Cozcolluela Sánchez	192
Carlos	Cuatrecasas Targa	401
Inmaculada	Curtu Díaz	279
Núria	Cusidó Piqué	244
Sònia	de Larratea Soler	255
M ^a Teresa	de Mingo Martínez	734
Dinna	de Rosa Rigau	660
Maria	Deig Fernández-Conde	756
Jordi	Díaz Callejo	657
Antonio	Díaz Cazorla	619
Eduard	Domènech Nebot	773

ELS SOCIS

Marta	Dominguez Barceló	700
M ^a Teresa	Dordal Llansana	800
Àngels	Duatis Casola	795
M ^a del Carmen	Erice Ruiz	796
Isabel	Escribano Iniesta	181
Jesús	Escuer Espuña	374
Jordi	Espuny Ferrer	11
Lluis	Esquius Colomé	418
Herminia	Fabó Subirana	225
Francesc Xavier	Fàbregas Fargalló	331
Josefina	Fernandez Belsa	799
Andrés	Fernández López	85
Josefina	Fernández Zaplana	725
Rafael-Jaume	Ferrer i Vicente	627
Rosa	Fierro Girbau	581
Teresa	Flaquer Badell	131
Xavier	Flores Sánchez	752
Imma	Font Capdevila	305
M ^a Dolors	Forn Rambla	764
Pilar	Fradera Igual	704
Gema	Fraile García	376
Juan Antonio	Fuentelsaz	598
Teodora	Gambetta Aragonés	778
Nicolás	García Aparicio	643
Jesús Alberto	García Arrazola	630



ELS SOCIS

Iluminada	García Benlliure	577
María Jesús	García Fábregas	671
Carles	García Huguet	567
Rosalía	García Llamazares	726
Concepció	García Pividal	525
M ^a Dolores	García Sánchez	767
Ricard	Gargallo Busin	806
Alicia	Garriga Martínez	719
Oriol	Gascón Cabestany	656
Isabel	Gasull Alcaine	325
Josep Maria	Gener Raxach	789
Paca	Generó Generó	271
Jose Luis	Gil de la Calleja	797
Emili	Giménez Coll	574
Cristina	Giménez Romero	64
Jordi	Gimisé Conejero	424
Carlos	Gómez Bellver	707
J Manel	González Cabré	372
Manuel	González Garcia	810
Rosa	Gonzalo Hernández	794
Montserrat	Goula Goula	777
Susan W	Gray Crow	522
Pere	Guarro Palau	57
Beate	Häarlt	749
Sylvia	Hoffman Wennhaz	739

ELS SOCIS

Francesc	Huguet Costa	727
Judit	Iturrioz Viadiu	769
Jesús Alfonso	Jaén María	744
Mercedes	Jiménez Mera	728
Sebastián	Jimeno Diez	608
Jaume	Jorba Camps	624
Margarita	Jover Mur	775
Júlia	Juanola Bohigas	341
Dolors	Just Navarro	691
Margarita	Kirchner	784
Jacqueline	Launois	693
Françoise	Léger	751
Josep Julià	Llerena Cabello	55
Ricard	Llerins Bonet	306
Esther	Llop Masgoret	277
Rosa	Llopart i Soler	647
Montserrat	Llopart Soler	648
Ana M	Llor Durán	471
Fernando	López Martínez	683
Vicenta	López Palau	251
Maria Pilar	López Ruiz	793
Mercedes	López Sánchez	724
Doireann	MacDermitt Goodridge	142
Anna M	Malo Toldrà	738
Maria	Manent Relats	329



ELS SOCIS

Anna	Manrique Persiva	43
Jesús	Marchante López	76
Pere	Marco Abellán	674
Maite	Marín Rosique	158
Anna	Maristany i Carreras	110
Montse	Marques Tenllado	716
Rosa	Marquet Molins	157
Pere	Marsé Ferrer	565
Nina	Màrsico Depares	720
Maria Isabel	Marti Robles	792
Josefa	Martí Tresaco	808
Juan Bernardo	Martín Corral	774
Antonio	Martín Tovar	765
Jesús	Martínez Clarà	662
María Jesús	Martínez de Osaba Madariaga	607
Conchita	Martínez Martínez	475
Manuela	Martínez Miquel	472
Ma de Fátima	Martins	663
Sergi	Massanés	571
Montse	Masset Arbusà	439
Celia	Matas	804
Margarida	Mauro Barrieras	379
Núria	Membrives Fernández	542
Olegario	Méndez Blanco	750
Inés	Méndez Velasco	576

ELS SOCIS

Fernanda	Mercadal Valdivieso	531
Montserrat	Mestres Manobens	150
Ana Maria	Mestres Roldós	729
Mercè	Mestres Roldós	666
Bartomeu	Mestres Sabaters	438
Emilio	Minguell Fabregat	696
Teresa	Miquel Barbarà	217
Jaume	Mir i Canaleta	39
Àngel Luis	Miranda Barreras	603
M Dolors	Miravittles Ciurana	516
Manuel	Molina Rajadel	346
Montserrat	Molins Segura	503
Anna	Mont Girbau	156
Enrique	Montoliu Romero	743
Josep M	Montserrat Martí	2
Jaume	Morera Font	675
David	Moret Viñals	592
Xavier	Moreta Valero	813
Marta	Murtró Sans	736
Núria	Navarro Martínez	668
Francesc	Nel-lo Germán	351
Neus	Noguera Anoll	97
Montserrat	Olivella Cunill	637
Domenec	Olivella López	713
Cristina	Oriol Zerbe	690



ELS SOCIS

M Carme	Oriola Duch	365
Montse	Ortiz Jimenez	816
Enric	Orús Aguilar	209
Oriol	Padrós i Estivill	25
Josep	Palomer Benet	130
Jaume	Pàmies Pages	545
Josep Maria	Panareda Clopés	644
Anna	Parrón i Carreño	248
Glòria	Pastor i Vivas	180
Misericòrdia	Pellicer i Domènech	546
Andreu	Peralta Mas	88
Clotilde	Pérez Francesch	748
Enrique	Pey Giménez	759
Mercè	Piraces Balagué	805
Acisclo	Pladellorens Guàrdia	102
Rosa	Planas Bertran	815
Trinitat	Plaza Morales	10
Nuria	Pons Coll	779
Roser	Ponsati Capdevila	347
Cristina	Porras Sancho	559
Olivia	Portillo González	692
Marià	Pou Nadal	523
Aurora	Poveda Anadon	798
Montse	Prat Rojo	747
Angela	Prats Benet	168

ELS SOCIS

Joan	Prats Solé	81
Angels	Pubill Vilanova	677
Manuel	Puig Hugas	493
Ramon	Punsola Fons	367
Antoni	Rami Gambón	67
Esther	Ramirez Arquero	814
Irene	Ramis Piñol	437
Jaume	Rexach i Céspedes	669
Carolina	Riba Gabarró	294
Rosa Maria	Rigual Santamaria	360
Francesc	Rincón Sola	790
Adolf	Ripollès Querol	791
John	Robb	771
Teresa	Roca Belvis	714
M Neus	Rodés Gràcia	580
Susana	Rodríguez Garcia	670
Julio Claudio	Rodríguez Requena	18
Ignacio	Rodríguez Somovilla	722
Rosa Maria	Rofes Pujol	456
Josep	Roige Cruz	649
Angela	Romeu i Díaz	291
Antonia	Rovira Amorós	772
Montse	Rovira Gols	429
Concepció	Rovira Guardia	558
Manel	Ruiz Montsinos	281



ELS SOCIS

Pedro	Sainz Olalla	766
Ghislaine	Sala Patau	809
Imma	Salvador Sales	337
Albert	Sánchez Bolufer	626
Pedro	Sánchez del Valle	730
Sílvia	Sánchez Oliveras	583
Pura	Sánchez Sánchez	263
Enriqueta	Sans March	464
David	SastreTorrelles	689
Magda	Sedó Cabré	787
Elisenda	Seguí i Ylla	276
Alicia V.	Segura Pensudo	386
Jordi	Serra Monell	596
Elisabet	Serrano Rafart	459
Pasqual	Solanas Saura	38
Josep	Soler Luque	702
Manuel	Soler Sindreu	453
Jordi	Soriano Bosch	802
Montserrat	Soriano García	342
Eduard	Subirà Rocamora	334
M ^a Dolors	Taberner ferrer	706
Luisa Maria	Taltabull moreno	768
Rosa	Tejero Moreno	653
Jaume	Terradas Serra	133
Joan	Torrell Planas	436

ELS SOCIS

Assumpció	Torrent Badia	218
Contxita	Tresaco Nuevo	807
Jesús	Urcola Piñol	481
Joan	Uriach Marsal	442
Francesc	Vall Vilaseca	101
Rosa M ^a	Vaqués Solsona	735
Juan Carlos	Vázquez Vázquez	440
M ^a Jesús	Vegas Rata	803
Maria Rosa	Viadiu Bellavista	770
Montserrat	Vidal Cano	537
Glòria	Vidal Homs	761
Mercè	Viella Camós	801
Jordi	Vila Grafulla	463
Manuel	Vila Larrosa	409
M Carme	Vila Roig	474
Daniel	Vilana Riera	83
Conxita	Vilarrasa Barceló	465
Emilio	Vilaseca Nualart	48
Jose Manuel	Vilchez Vilchez	788
Clementina	Villa de Isidro	202
Libert	Vinaixa i Caldentey	526
Miquel	Viñals Lozano	822
Esther	Vives Cabaleiro	818
Josep M	Vives de Quadras	394
Pere	Vives i Santa-Eulàlia	26
Carol	Westerman Torres	665
Víctor	Yusta Laguna	284
Geza	Zsolt Mulacs	705



ELS VOLUNTARIS

Mariona	Aguirre i Gili	Alex	de Miguel Marco
Maria	Agulló Novell	Emilia	Delgado Falcón
Benjamí	Aïsa González	Federico	Dureiko Alentorn
Albert	Alarcón Díaz	Olga	Espada Abad
Antoni	Aliguer Sala	Carles	Estany Ricart
Maria	Alvarez del Pino	Laia	Fargas Fursa
Nuria	Arjelaga Roura	Laura	Fernández Orodea
David	Barba Pizarro	Mireia	Fernández Vázquez
Pilar	Barea Cañadas	Gumersi	Fraile Miguélez
Mercè	Bausili Montserrat	Ignacio	Galán de Brigard
Nicolas	Braggio Novoa	Jesús	Garcia Gimenez
Laura	Buguñá Hoffmann	Andrea	Gestoso Abella
Joan	Bundó Milà	M lorena	Gómez Torres
Jose Antonio	Calvo Sinarro	Oscar	González González
Francesco	Camasta	Ezequiel	Gonz-Valderrama
Erika	Carrasco Sánchez	Juan M	González Valero
Pere	Casbas Campo	Margarida	Guinart Solanas
Roser	Cerdà Jiménez	Angel	Hernansaez
Rosa	Coronas Plantas	Nati	Hierro González
Adan	Coulibaly	Anna	Huguet Urbez
Pablo	Cozodoy Bossi	Ricard	Jansà Gran
M ^a Carmen	Cuenca Tapia	Julia	Joanola Bohigas
Pere	Dachs Sagrera	Nim	Kibbler
Àngels	Daviu Freixes	Miranda	Kuypeus
		Esther	Laso Heras
		Rosa	Lisbona Ejarque

ELS VOLUNTARIS

David	Lozano	Josep	Serra Santamaria
Montserrat	Maín Olmeda	Gemma	Soriano Aicart
Anna M	Malo Toldrà	Aamiur	Tejero Catalán
Sergio	Martín Calvo	Cristina	Valeriano Peñas
Montserrat	Molist Segura	Joan	Valero Martí
Marcos	Moreno Mena	Nat	Verneau
Pilar	Moreno Moreno	Pilar	Vidal Martin
Julia	Navarro alegre	Joaquin	Villanueva Salvador
Mónica	Navarro Turmo	Renate	Wülfinghoff
Carme	Noto Brullas	Sara	Zambrano
MArgarita	Oliva Pascuet		
Carlos	Pallaruelo Sese		
Antoni	Paris Lopez		
Teresa	Pellicer Formatger		
Francisco	Peña Ariza		
Guillem	Ramon Condal		
Lourdes	Roca Malpàs		
Faustino	Rodríguez		
Miguel	Rodríguez Fernández		
Manuel	Roldán Mínguez		
M Rosa	Sabater Teixidó		
Albert	Sagrera Vilanova		
Gemma	Sas Sabaté		
Alexandra	Segovia		
Rosa Ana	Segura Cuella		
Esteve	Sendra Ibañez		
Ferran	Serra de Rivera		



Fig 23. Sot de l'Estany 1991



Fig 24. Ephedra altissima. JBH

Balanç social 2015

núm socis	302
núm voluntaris	85
núm voluntaris mig /dia/activitat	8
jornades de voluntariat al Jardí Botànic	220
hores d'activitat de voluntaris	4625

	Participants	Nombre activitats
Participants viatges	59	5
Visites JBB guiades per voluntaris	734	92
Visites JBB guiades per entitats	450	25
Visites JBH guiades	110	5
Activitats concertades hort masia	273	6
Cicle cinema	1178	13
Itineraris i visites parcs i jardins	145	8
Participants cursos i tallers	49	4
Jugateca prova pilot	80	3
Festa de Nadal	58	1

Total participants 3136

Participació activa en: Planta't aprox 3000
Festa de Tardor 1800

Aquesta memòria vol ser un recull fidel de tota l'activitat realitzada durant el 2015 per l'Associació d'Amics del Jardí Botànic de Barcelona.

Aquesta memòria 2015 i l'estat de comptes 2015, la proposta d'activitats 2016 i el pressupost 2016, han estat aprovats per l'Assemblea General celebrada el 20 de Febrer del 2016.



1913-2013
AAJBB



Associació d'Amics
del Jardí Botànic

Sembrem il·lusió



Associació d'Amics del Jardí Botànic

NOTES :



1993-2013
AAJBB



Associació d'Amics
del Jardí Botànic

Sembrem il·lusió



Associació d'Amics del Jardí Botànic

NOTES :



1993-2013
AAJBB



Associació d'Amics
del Jardí Botànic

Sembrem il·lusió



Fig 25. Vistes de la masia del JBH. Exposició del 1929 (Font: Arxiu fotogràfic Centre Excursionista de Catalunya)



1993-2013
A.A.J.B.B.

Associació d'Amics
del Jardí Botànic

Sembrem il·lusió



Fig 25. Vistes de la masia del JBH. Exposició del 1929 (Font: Arxiu fotogràfic Centre Excursionista de Catalunya)



Aquesta memòria vol ser un recull fidel de tota l'activitat realitzada durant el 2015 per l'Associació d'Amics del Jardí Botànic de Barcelona.



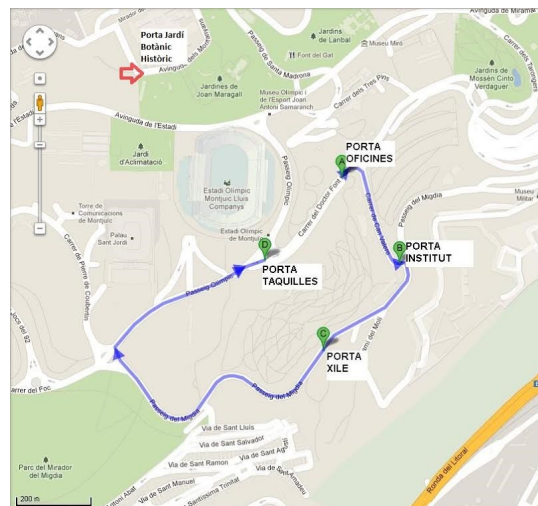
Associació d'Amics
del Jardí Botànic

Sembrem il·lusió



Associació d'Amics del Jardí Botànic

Amb el suport de:



Associació d'Amics del Jardí Botànic
C/Font i Quer 2
Parc de Montjuïc
08038 Barcelona

Telèfon : 932564170
Correu e: info@amicsjbb.org
www.amicsjbb.org



Associació d'Amics del Jardí Botànic

Sembrem il·lusió